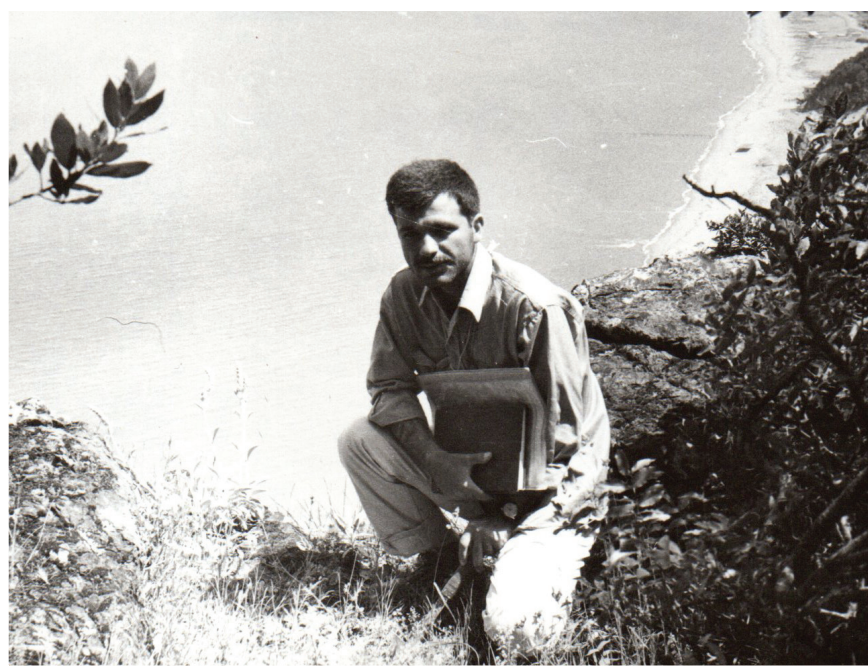




Jeolojiye adanmış bir yaşam:

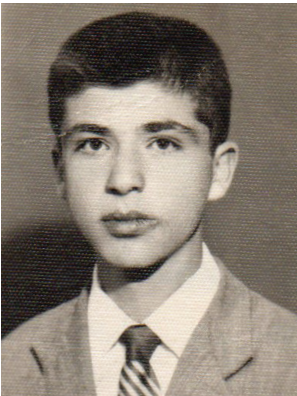
Dr. Jeoloji Yüksek Müh. Fuat ŞAROĞLU

Fuat Şaroğlu, 1944 yılında Mardin’de doğdu. Sekiz çocuklu ailenin beşinci çocuğudur. İlköğrenimini Gazipaşa İlkokulunda, orta öğrenimini Mardin Lisesinde bitirdi. Yüksek öğ-



renimine 1964 yılında İstanbul Üniversitesi Fen Fakültesi Jeoloji Bölümünde başladı. 1969 yılında jeoloji lisans, 1972 yılında da yüksek jeoloji bölümünü bitirdi. Aynı üniversitede 1982-1985 yılları arasında “Doğu Anadolu’nun Neotektonik Dönemde Jeolojik ve Yapısal Evrimi” konulu doktora çalışmasını yaptı.

1969-1995 yılları arasında MTA genel müdürlüğünde, 1996-2003 yıllarında da Türkiye Petrolleri Genel Müdürlüğü Arama Grubu Başkanlığı’nda





çalıştı. 2000-2008 yılları arasında ENVY Enerji ve Çevre Yatırımları A.Ş.'de, 2009-2013 yılları arasında Kayen Kayı Enerji A.Ş.'de danışman olarak görev yaptı. Değişik üniversitelerin lisansüstü programlarında misafir öğretim görevlisi olarak ders verdi. Halen bazı araştırma projelerinde danışmanlık yapmaktadır. Türkiye Jeoloji Bülteni, MTA Bülteni, Jeomorfoloji Dergisi ve Jeoloji Mühendisliği dergilerinde editörlük yaptı. "Türkiye'nin Neotektoniği ve Dünyadaki Önemli Diri Fayların Karşılaştırılması" projelerinde çalışmalar yapmak üzere Amerika Birleşik Devletlerinde bulundu.

Ulusal Deprem Konseyi, Jeolojik Mirası Koru-



ma Derneği (JEMİRKO), Aktif Tektonik Çalışma Grubu (ATAG), Avrupa Jeolojik Mirası koruma derneği (PROGEO), UNESCO Türk Milli Komisyonu Jeolojik Miras ve Jeopark izleme Grubu, Jeoloji Mühendisleri Odası ile Türk Tabiatını Koruma Derneği üyesidir. Jeoloji Mühendisleri Odası tarafından verilmekte olan Altın Çekiç Araştırma Ödülü (1992) sahibidir.

Yaşamını mesleğine adanmış, mesleği ve meslektaşları ile bütünleşmiş Fuat Şaroğlu'nun jeolojiye ilgisi henüz lisede öğrenci iken başladı. Mardin çevresinde araştırma yapan bir petrol şirketi ile Devlet Su İşlerine ait ekiplerin çalışma konusu, alanı, şekli ile ilgili edindiği bilgiler ilgisini çekti. Araştırmadaki kişilerin meslek unvanlarının jeolog olduğunu öğrendiğinde ise bu mesleğe duyduğu ilgi daha da arttı ve jeoloji mesleğine ilgisi böyle başladı.

Lisans eğitimi sırasında, hocalarının liderliğinde İstanbul Jeolojisi, Zonguldak Kömür Yatakları, Şile Bindirmesi, Kurudere Jeolojisi ile ilgili arazi gözlemleri yapma şansına sahip oldu. Etibank'a ait Elazığ Bakır Madenleri İşletmesinde 1967 yılında yaptığı staj sırasında, Alman Prof. Adolf

Helke ile tanıştı. Helke, Ergani yöresinin jeolojisi- ni ve tektonik yapısını tanıtarak bindirmeli yapıla- rın Güneydoğu Anadolu için tipik bir kesiti olan istifi gösterdi.

Meslek hayatına 1969 yılının baharında o zamanki adıyla MTA Enstitüsü Jeoloji Şubesinde başladı. İlk arazi çalışmasını, yıllar önce Helke'nin kendisine gösterdiği bindirme kuşağının doğu uzantısına karşılık gelen Güneydoğu Anadolu bindirme kuşağının iyi gözlenebildiği Palu-Hani-Dicle ilçeleri arasındaki alanda gerçekleştirdi. Proje çalışmalarını değerlendirip bölge jeodina- miğini yorumladığında; Yörede dokanakları tek- tonik kontrollü olduğundan jeolojik konumları tanımlanamayan serpantinleşmiş ultramafiklerin geniş alanlarda yüzeylenmesi, bindirmelerin Mi- yosen yaşlı kayalar dâhil tüm birimleri etkilemesi, diğer bir deyişle bindirmelerin çok genç olması ve Palu ilçesi güneyinde lineer gidişli haritalanan bir dokanağın bulunması onun için dikkat çeki- ciydi. Bu dokanakta bulunan iki birim arasında stratigrafik ilişki kurulamadığı gibi normal ya da ters faylarla da ilişki anlatılamıyordu. Jeoloji Şubesi çalışanları ile projenin özgün sonuçlarını paylaştığında çözemediği sorunlar, tektonik ko- nusunda doktora yapmakta olan Esen Arpat'ın

dikkatini çekmiş olacak ki kısa bir süre sonra Ku- zey Anadolu Fayına yönelik oluşturduğu projede görevlendirdi. Bu projeye geçişi artık bir dönüm noktasıydı ve meslek yaşamı süresince ilgilendiği neotektonik, aktif tektonik, morfoliteknik konula- rına yönelmesine neden oldu. Sahada çalışmaya başlamadan önce Arpat'ın, proje elemanlarına yönelik seminerlerinde, Ofiyolitlerin Jeodinamiği, Aktif tektonik ve Depremsellik ile Doğrultu atım- lı faylar hakkındaki bilgileri pekişti. İki yıl süren proje çalışmaları sonucunda ara ürün olarak 1/50.000 ölçekli renkli harita basıldı.

Proje çalışmaları sırasında Nisan 1971 tari- hinde Bingöl Depremi meydana geldi. Deprem sonrası yörede gözlemler yapan Arpat'ın topladı- ğı verileri birlikte yorumladıklarında, depremde sol yönlü, doğrultu atımlı bir fay hareketi olduğu sonucuna ulaştılar. Bu fayın Güneydoğuya de- vami, Palu projesinde dikkatini çeken süreksizli- ğe karşılık geliyordu. Arpat'la yaptığı değerlen- dirmeler sonucunda "Doğu Anadolu Fayı" adı altında bir doğrultu atımlı fayı tanımlayıp 1972 yılında MTA dergisinde yayımladılar. Bu ilk yayını oldu. Aktif tektonik ile ilgili çalışmalara da devam ettiği 1973 yılında Arpat'la birlikte Anadolu'nun değişik yerlerinde bulunan projeleri dolaştı. Bu





süreçte yaptığı gözlemlerle 1975 yılında ortak yayını yaptı.

1972 yılında Munzur Dağı projesinin başlan-

gıcında ve 1972-1973 yıllarında da Murat Dağı projelerinde görev aldı. Her iki projede de aktif tektonik ile ilgili gözlemleri yanında ofiyolitik napların en iyi gözlemlendiği yüzeylenmeleri inceledi.





Meslek yaşamını etkileyen diğer bir çalışma da 1972'deki CENTO aktif çalışma grubundaki ekibi arazide gezdirip Kuzey Anadolu Fayı'nı göstermesidir. Arazi gezisi sırasında ekipte bulunan merhum İhsan Ketin ile tanıştı.

1973-1975 yılları arasındaki askerlik döneminden sonra döndüğü MTA'da, Jeoloji Dairesinden kopan bir grubun oluşturduğu Temel Araştırmaları Dairesi'nde aynı projelerde çalışmaya devam etti. Yürütücülüğünü üstlendiği Aktif Tektonik Projesi'nde 1975 yılında depremi önceden kestirme amaçlı olarak Amik Ovası'nda DAF, 1976 Akyazı-Dokurcun Vadisi (KAF), 1977 yılında yine Sivrice DAF üzerinde aletsel çalışmalar yaptı. Proje çalışmaları sırasında merhum Nezihî Canitez ve Nafi Toksöz ile tanıştı. Yoğun proje çalışmaları arasında 27 Temmuz 1975 tarihinde eşi Sevim Erten (Şaroğlu) ile evlendi. Balayını, Hatay'da yürütmekte olduğu depremi önceden

kestirme projesinin Kırıkhan kampındaki barakada geçirdi.

Bu arada 1975 yılında Lice'de, 1976 yılında da Çaldıran'da olmak üzere ülkede meydana gelen depremlerden dolayı diri fay projesi ile olan ilgisi devam etti. Çaldıran Depremi diri fay projesine yeni bir ufuk açtı. Deprem sonrası bölgede yaptığı çalışmada, var olan diri fayın yinelenen hareketi sonucunda bu depremin meydana geldiğini gördü ve bu fayın KAF veya DAF ile ilgisinin olmadığını belirledi. Diri Fay Proje alanı tüm Doğu Anadolu'yu kapsayacak şekilde genişletildi. Proje danışmanları olan Esen Arpat ile Nezihî Canitez'in MTA Genel Müdürlüğü üst yönetiminde görev almasıyla projeyi tek başına yürütmek zorunda kaldı. Bu zaman aralığında Doğu Anadolu'nun tümünü diri fay açısından tarayarak bölgede farklı davranışları olan çok sayıda fayların varlığını ortaya çıkardı. Ortaya çıkan diri fayların eşleniğinde olan Neotektonik döneme ait kıvrım, diskordans, volkanlar eklenerek Doğu Anadolu'nun Neotektonik haritasını hazırladı. Ortaya çıkardığı haritanın bölge jeodinamiği bakımından ne anlama geldiğini tartışmak için üst yönetici olan danışmanlarla sınırlı görüşmelerinin birinde Canitez, bir misafirini tanıştırmak için problemlerini anlatmasını istedi. Tanıştığı kişiye haritalarını göstererek verilerin jeodinamik anlamlarını tartışmak istediğini belirttiğinde büyük ve bağırtılı bir kahkahayla gelen cevap; 1979 yılında yayın-





ladığı makaleyi göstererek, “Biz bu işi çözdük” oldu. Tanıştığı kişi A. M. Celâl Şengör idi. İşte üst yönetimde görevleri süresince Esen Arpat ve Nezihi Canitez’den yararlandığı tek olay Celâl Şengör ile tanışması oldu. Şengör’le birlikte Doğu Anadolu’nun üretilen Neotektonik haritasını anlamlandırmak için uluslararası bir projeye dönüştürülmesi gerektiği kanısına vardı. Celâl Şengör’ün kadro oluşturulması görevini üstlendiği projede Türkiye’den Yücel Yılmaz ve merhum Yılmaz Güner, Albany’den Celâl Şengör, Kidd, Burke, Dewey, Durham’dan Pearce, Stanford’tan Moorbath yer aldı. Projeye katılan araştırmacılar tümüyle bir araya gelemedi. Kimi büroda yaptığı proje tanıtımı ile yetindi, kimi büyük gezi öncesi araziye geldi, kimileri ise toplanan örnekleri laboratuvarlarında değerlendirerek katkıda bulundu. Bu gezi sonunda Şengör vd. (1985), Dewey vd. (1986), Pearce vd. (1990) gibi çok atıf alan makaleleri ortaya çıktı. Geziden sonra en büyük kazancı Yücel Yılmaz yanında doktora



çalışmasına başlaması oldu. Daha sonraları hocası Yılmaz ile çok sayıda yayın yaptı. Bu gezi ve sonrasında yapılan yayınlar ülke dışında tanınmasına vesile oldu.

Doğu Anadolu'nun tümünü kapsayan doktora çalışmasının bitiminde, Kıta-Kıta çarpışması ürünü olan deformasyonda kıta içinde meydana gelen yapısal unsurları ortaya çıkarmaya çalıştı. Aynı çalışmada bu tip deformasyonda ortaya çıkan havza modelleri ve volkanik etkinlikleri de tanımladı. Doğu Anadolu ile ilgili çalışmalarının belli bir düzeye geldiği 1980 yılında oluşturduğu proje ekibi ile konuyu Türkiye geneline genişletti. Bu projede hedeflediği amaç, ülkede deprem üretebilecek diri fayları ortaya çıkararak neotektoniği aydınlatmaktı. Yapılan çalışmayı, "Türkiye Diri Fayları ve Depremsellikleri" adı altında 1987 yılında rapor haline getirdi. Raporun bilgileri 1992 yılında 1/100.000 ölçekli "Türkiye Diri Fay Haritası" şeklinde basıldı. Akademik çalışmaların uygulama karşılığı görüldüğü zaman değer kazanacağı inancında olarak ürettiği diri fay haritasını, basılmadan Türkiye Deprem Bölgeleri Haritası'nın hazırlanmasında temel olarak kullanılması için Afet İşleri Ge-



nel Müdürlüğüne verdi. Aynı düşünceyle Jeotermal sistemlerde tektonik kontrol, tektonik kökenli havza modelleri, volkanizmada ve karstlaşmada yapısal öğelerin etkinliği gibi konulara eğildi. Kültürel Jeoloji, Jeoarkeoloji, Jeoturizm konularıyla yakından ilgilendi.

MTA Genel Müdürlüğü'nde ortaya çıkan ekonomik kriz nedeniyle arazi çalışmalarının sağlanamamasından dolayı 1995 yılı sonunda emekli oldu.

1996 yılında TPAO'nda başlayan çalışmaları 2003 yılına kadar devam etti. Başta Doğu Anadolu olmak üzere Türkiye'nin değişik yerlerinde petrol araştırma projelerine katıldı. Kurumdaki çalışmalarında, havza oluşumundan kapanmasına kadar tektonik etkinliği bulmaya çalışarak jeodinamik modeller yaptı. Aynı zaman aralığında değişik özel şirketlerde de danışmanlık yaptı. Üniversitelerde; ders, seminer ve konferans şeklinde bilgilerini aktarmak üzere misafir öğretim görevlisi bulundu.

Mesleki yaşamında belli bir deneyime sahip olup bildiği ve/veya gördüklerini gençlere aktarmaya başladığında doğada özgün birçok jeolojik gözlem yerlerinin yok olduklarını, tahrip edildiklerini veya yağmalandıklarını gördü. Jeolojik Miras niteliğinde olan bu tip öğeleri tanıtip korumak amacıyla, envanterini çıkarmak üzere Nizamettin Kazancı önderliğinde Jeolojik Mirası Koruma Derneği'(JEMİR-KO)nin kurucu üyesi oldu.

Gençlere bilgi iletimini sağlamak amacıyla 1990 yıllarında rahmetli Aykut Barka ile beraber Aktif Tektonik Araştırma Grubu'nun (ATAG) oluşturulmasında bulundu. Her iki oluşuma da halen katkısını sürdürmektedir.

Meslek yaşamı boyunca araştırmalarında vardığı özgün sonuçları, topluma duyurmak üzere en hızlı şekilde, yayın, konferans, seminer veya bildiriler haline getirdi. 130 adet yayını, Science Indeks'te 3 binden fazla değinmesi bulunmaktadır.

(*) Anlatımlarını Anil Ardahanlıoğlu kaleme almış, İbrahim Akkuş yayına hazırlamıştır.

